

MEMÒRIA DE LA INTERVENCIÓ ARQUEOLÒGICA
PREVENTIVA EFECTUADA AL CARRER SANT PERE
MÉS ALT, NÚM. 3-9.
BARCELONA (EL BARCELONÈS)
Codi MHCB: 095/04

Dates de la intervenció: del 15 al 30 d'abril de 2004.

Damià Griñó Márquez
Desembre de 2006

ÍNDIX

1. FITXA TÈCNICA.....	3
2. CONTEXT GEOGRÀFIC.....	4
3. NOTÍCIES HISTÒRIQUES I INTERVENCIONS ANTERIORS..	6
4. MOTIVACIONS I OBJECTIUS DE LA INTERVENCIÓ.....	12
5. METODOLOGIA.....	13
6. DESCRIPCIÓ DE LES TROBALLES.....	14
7. CONCLUSIONS.....	15
8. BIBLIOGRAFIA.....	16
9. REPERTORI ESTRATIGRÀFIC.....	18
10. DOCUMENTACIÓ GRÀFICA.....	19
10.1- Documentació fotogràfica.....	19
10.2- Documentació planimètrica.....	20

1. FITXA TÈCNICA

NOM DE LA INTERVENCIÓ	Carrer Sant Pere Més Alt, núm. 3-9.
UBICACIÓ	Barri de Sant Pere (Districte de Ciutat Vella) Barcelona
COORDENADES UTM Fus31N amb Datum ED50 (UB/ITC)	X: 431133 m. Y: 4582287 m. Z: 9'96 m. s. n. m.
CONTEXT	Zona urbana
TIPUS D'INTERVENCIÓ	Preventiva terrestre
CLASSE D'ACTIVITAT	Control moviment de terres, excavació arqueològica
DATES D'INTERVENCIÓ	15 al 30 d'abril de 2004
PROMOTOR	Clavegueram de Barcelona
EQUIP TÈCNIC	Direcció: Damià Griñó Márquez

2. CONTEXT GEOGRÀFIC.

La present intervenció arqueològica s'ubica al carrer Sant Pere Més Alt, en el Barri de Sant Pere de Barcelona, dins el districte de Ciutat Vella.

La ciutat de Barcelona es troba dins d'un terme municipal que s'estén a la costa de la mar Mediterrània en una plana d'uns 5 km. d'amplària (l'extensió total del terme és de 91,41 km²), limitada al NW per la serra de Collserola, entre els sectors deltaics del Llobregat i el Besòs. La seva funció de capital ha estat sens dubte afavorida per la situació geogràfica d'aquesta plana, on conflueixen els dos grans eixos de comunicació que travessen en direcció nord-sud la Catalunya central (el Llobregat i l'eix dels rius Besòs-Congost-Ter) i que accedeixen a la ciutat a través del congost de Martorell el primer i del coll de Finestrelles, sota el turó de Montcada, el segon.

La falla, originada en el moment de la fractura del Massís Catalano-Balear, dibuixà el que, a grans trets, havia de ser la costa catalana. Per això, el pla inclinat del peu de Collserola és de basament paleozoic i d'estructura tabular, havent estat afectat per tots els moviments orogènics alpins. En el miocè i el pliocè, damunt del sòcol paleozoic es sedimentaren dipòsits marins, dels quals són testimonis el seguit de turons suara anomenats. El Pla, que des de Collserola va baixant suaument i d'una manera regular, en el punt de contacte entre la Ciutat Vella i l'Eixample, es produeix una ruptura de continuïtat amb la presència d'un salt o esglaó d'uns vint metres, clarament visible en la morfologia urbana. Aquest tall va ser aprofitat per la defensa, recolzant-hi les muralles, o per a l'economia, instal·lant a les Moles diversos molins aprofitant el sallent. De l'esglaó cap a mar ja no hi ha sòcol de llicorella ni de granit, sinó un mantell al·luvial format per les aportacions de les rieres, dels torrents, dels deltes dels rius veïnals i el corrent litoral.

Així doncs, el Pla es pot dividir en tres sectors: El Pla inclinat, els turons arran de mar, i el pla de baix, que correspondria a la zona compresa entre l'esglaó i

el mar. En aquest sector hi dominen materials al·luvials més fins aportats per rieres, torrents i les aigües d'escorrentiu que baixen de la serra i, també, dels corrents marins.

3. NOTÍCIES HISTÒRIQUES I INTERVENCIIONS ANTERIORS.

La zona on es realitza la rasa té un gran interès arqueològic i està qualificada d'alt valor històric. Forma part del que denominariem com l'antic barri medieval de Sant Pere, el qual fou urbanitzat a partir dels segles XI-XII. Ara bé, l'ocupació esporàdica en aquesta zona es remunta ja a l'època prehistòrica.

El barri com a tal, neix al voltant del monestir de Sant Pere de les Puelles, fundat l'any 945 pel Comte Sunyer, al costat del lloc on Ludovico Pio manà construir una capella dedicada a Sant Sadurní l'any 801, damunt del turonet del Cogull.

La comunitat de monges de Sant Pere gaudiria de drets sobre els terrenys circumdants i de nombrosos favors dels comtes, com ajudes per a la construcció i les diferents reformes del monestir i drets d'explotació del Rec Comtal, tant per la irrigació com per l'ús industrial.

Al segle XI ja es parla de Sant Pere com una de les vilanoves que van créixer a prop de la vella ciutat romana emmurallada. Aquesta vilanova tenia una base agro-ramadera com les vilanoves dels Arcs, Sant Cugat i Sant Pau, mentre que les vilanoves de la Bòria i Santa Maria de les Arenes tenien una economia relacionada amb el comerç i les activitats portuàries.

Entre els segles X i XII Barcelona i totes les seves vilanoves circumdants veurien un creixement econòmic i demogràfic gràcies a la bonança agrícola i més tard al desenvolupament comercial i monetari. Al segle XIII començà la construcció d'unes noves muralles per a protegir tots els barris i donar major unitat a la ciutat; el barri de Sant Pere hi serà inclòs entre 1286 i 1295.

Davant de la necessitat de sòl on construir, cada vegada és major la importància d'aquesta zona, ara que les muralles suposen el límit de la ciutat, ja que aquest barri comptava amb grans terrenys sense edificar dedicats al conreu i la ramaderia. El barri de Sant Pere des del segle XIII absorbeix una gran quantitat de població, fins i tot en èpoques de descens demogràfic en la

ciutat, en aquest barri creix o es manté la població.

Entre els segles XIV i XVIII la població s'organitza en gremis i cada gremi es situa en zones molt concretes de la ciutat, carrers i illes en les que vivien la major part dels seus membres i on instal·laven els seus tallers, i fins i tot els seus comerços. Dins d'aquest sistema l'existència d'alguns elements estructurals, com el Rec, el port, el Mercadal, els camins, les clavegueres... determinen la situació de la major part dels gremis. El barri de Sant Pere comptava amb el Rec Comtal, construït en el segle X per tal de dur a la ciutat aigua del Besòs, possiblement aprofitant restes dels antics aqüeductes romans. Així, en el barri s'hi instal·len els primers grups relacionats amb les indústries tèxtils, concretament amb la llana (Teixidors, Paraires, Carders,) així com pagesos. Aquesta especialització en els treballs tèxtils es modificarà més tard cap a la confecció i s'ampliarà amb nous oficis, com velers i velluters.

És però el desenvolupament de la indústria cotonera el que defineix l'etapa més puixant, entre els segles XVI i XVII. Els antics tallers llaners es van actualitzant i reconvertint en indústries cotoneres i la capacitat de producció augmenta progressivament, així com la xifra de treballadors. En aquests segles hi ha un notable creixement de població amb obrers dedicats al treball tèxtil. La manca d'espai per la nova indústria en el barri de Sant Pere afavoreix el desenvolupament industrial i constructiu del Raval. Durant el segle XVIII els canvis tècnics en la indústria tèxtil fan necessari més espai i uns importants canvis. Els tallers del barri de Sant Pere ocupaven solars molt petits, a manera de cases gremials, eren edificis que tenien el comerç o el taller principal en les plantes baixes i, en els pisos superiors, les vivendes dels treballadors.

Amb la creació de l'Eixample moltes indústries abandonen els vells tallers i aquí només en resten algunes que aniran desapareixent o reconvertint-se en magatzems de venda a l'engròs, la qual cosa és la funció principal que encara tenen actualment.

En els primers temps d'aquest barri, al segle XI, el monestir de Sant Pere i l'església de Sant Cugat són els únics temples. Més endavant, entre els segles

XIV i XVI proliferen les noves fundacions, la més rellevant per la seva extensió i importància és Santa Caterina, però també Sant Agustí, Sant Joan i Jonqueres ocupen un espai important, altres temples són els de Sant Francesc de Paula i la capella de la Verge de l'Ajuda. Les desamortitzacions i les reformes borbòniques, en el cas del trasllat del convent de Sant Agustí i de la desaparició del cementiri de la Plaça de Sant Pere, faran que canviï l'aspecte de la zona i sobretot l'accés al sòl.

Però els canvis més importants són a causa de les darreres grans reformes urbanístiques de la ciutat: primer, per la creació del carrer Princesa i l'enderroc de la muralla a mitjans del segle XIX, i després, entre 1908 i 1958 la construcció de la Via Laietana. Aquestes últimes reformes provocaren la pèrdua d'edificis significatius, uns per llur enderroc, com el Palau del Marquès de Sentmenat i la Capella de Sant Cristòfol, i altres pel seu trasllat, Casa Padellàs i Gremi de Corders.

L'indret on es va fer el control arqueològic es troba molt a prop de la Via Laietana, davant del Col·legi la Salle Comtal, de 1909, i del Palau de la Música, construït entre 1905 i 1908 per Domènech i Muntaner, en el solar que havia estat ocupat per una fàbrica de teixits després de la desamortització del convent de Sant Francesc de Paula.

Per altre part, l'activitat arqueològica realitzada al barri de Sant Pere ha estat constant en els últims anys, i va molt lligada a la remodelació urbanística en la que està immers el barri. Aquestes intervencions han aportat força dades sobre l'evolució històrica de la ciutat de Barcelona en el decurs del temps.

En primer lloc cal destacar la intervenció efectuada a l'avinguda de Francesc Cambó (1984-1985). Aquesta va consistir en una sèrie de sondejos per tal de determinar la viabilitat o no de construir un aparcament subterrani sota l'avinguda. Es va documentar l'ocupació de la zona per una necròpolis de tombes d'inhumació durant el baix imperi, fins a una data desconeguda, però probablement anterior al segle X. A partir d'aquí, no aparegueren testimonis d'una ocupació continuada de l'àrea fins a la baixa edat mitjana, moment a

partir del qual es té constància d'habitació de la zona fins a l'actualitat (GRANADOS, 1989).

A la zona del mercat de Santa Caterina també s'han portat a terme diverses intervencions. A l'any 1999 es van excavar les restes de l'antic convent de Santa Caterina, així com restes d'una necròpolis baix-imperial¹. Poc després es va iniciar una excavació al solar de l'antic mercat de Santa Caterina, motivada per les obres de remodelació de l'edifici del mercat. La intervenció arqueològica va permetre documentar una primera ocupació de l'àrea durant el bronze inicial (amb la presència d'un enterrament doble d'inhumació i dues de sitges), una segona fase durant l'alt imperi (aparegué un possible centre productiu d'àmfores), una tercera fase entre els segles IV i VI d.n.e., en què es documentà una necròpolis (amb enterraments en fossa simple, *tegulae* a doble vessant, àmfores i edificacions de caràcter funerari), i finalment, l'evolució de l'església i convent de Santa Caterina durant l'època medieval i moderna².

Amb motiu d'uns treballs de rebaixos i moviments de terres al carrer Fonollar núm. 13, l'any 1998 s'hi va portar a terme una intervenció de control arqueològic. En la zona que ja es va trobar rebaixada, al nord del solar, es van localitzar estructures i nivells d'època romana: la fonamentació d'un pilar, un enterrament de *tegulae* a doble vessant i les restes d'un possible forn. Al sud del solar es va realitzar un sondeig manual en què es documentaren diferents fases d'ocupació, des del món romà (un nivell d'argiles del segle II d.n.e. i una possible sitja) fins l'actualitat, passant per l'època medieval (dos murs i uns nivells de preparació del terreny que amortitzaven un retall del segle XIV) i per la moderna (diversos paviments, clavegueres, un mur amb una arcada tapiada i el conjunt de nivells d'ús i fonamentació del mur)³.

La localització, al nord del solar de Fonollar núm. 13, d'una tomba romana va generar una excavació arqueològica l'any següent. Durant els treballs es posà de manifest l'existència d'una continuïtat d'ocupació a la zona. Així, es van

¹ Intervenció arqueològica realitzada per Aguelo – Huertas, de l'any 2002.

² Intervenció arqueològica realitzada per Aguelo, Huertas i Puig, de l'any 2003.

³ Intervenció arqueològica realitzada per Piera, J, de l'any 1998.

documentar habitatges del segle XIX i principis del XX, un nivell de terraplenament del segle XVIII, un pou de la baixa edat mitjana i diversos moments d'ocupació d'època romana tardana: un nivell de terraplenament de la segona meitat del segle IV d.n.e., una necròpolis posterior a aquest terraplenament (amb tombes de *tegulae*, tombes amb fossa i tombes sense) i, també posterior a la segona meitat del segle IV, una anivellació del terreny que amortitzava la zona com a necròpolis i un gran retall, potser per extreure argiles⁴.

A l'any 2001 es reprenen les tasques arqueològiques en la mateixa avinguda Cambó, en aquest cas l'excavació va permetre documentar un seguit d'estructures modernes (fonamentacions i canalitzacions) relacionades amb els edificis enderrocats a l'hora de dur a terme l'esmentat projecte arquitectònic. A més, es van descobrir diversos murs i dipòsits d'època medieval, alguns dels quals podrien haver format part de construccions relacionades amb tasques d'horticultura associades a la comunitat dominicana del convent de santa Catarina. Per últim, va aparèixer alguna estructura tardoromana que amortitzava alguns dels enterraments que haurien format part de la necròpolis baiximperial.

També cal destacar la intervenció realitzada al C/Jaume Giralt i C/Fonollar (octubre-novembre de 1998) on la construcció de dos nous habitatges va suposar l'enderroc dels immobles 14-38 del C/ Fonollar, 2-6 del C/ Arc de Sant Cristòfol i 13-41 del C/ Jaume Giralt. La intervenció va consistir en fer un seguit de sondejos que van permetre identificar diverses estructures d'època moderna i contemporània relacionades amb l'activitat artesanal del barri, part d'un edifici medieval (segles XIV-XV) situat al subsòl dels immobles 14-16 del C/ Fonollar, i les restes d'una foneria del gremi de mestres cobrers, llauners i fonadors d'època moderna (segles XVIII-XIX) situada al núm. 14 del C/ Arc de Sant Cristòfo⁵.

L'any 2000, al solar Jaume Giralt núm. 4-10 es realitzà una excavació que va

⁴ Intervenció arqueològica realitzada per Fàbregas, m de l'any 2002.

⁵ Intervenció arqueològica realitzada per Alvaro, Padilla, de l'any 1999.

venir motivada per la situació del solar dins de la zona afectada pel P.E.R.I del sector oriental. Com a resultat es van documentar una sèrie de murs d'època moderna-contemporània amb una estratigrafia bastant uniforme sense material ceràmic⁶.

El mateix any i al solar del C/Fonollar cantonada amb C/Gombau es realitzaren un seguit de rases longitudinals que van permetre documentar les fonamentacions de l'edifici que fins aleshores ocupava aquest solar i un seguit de voltes corresponents a les cobertes d'unes grans cisternes d'època moderna. A la part més occidental del solar es va documentar un nivell de rebliment amb gran quantitat de ceràmica del segle XVIII que amortitzava estructures molt arrasades d'un edifici anterior (HUERTAS, 2003).

Finalment hem de parlar de les troballes al solar del Pou de la Figuera. En aquest cas es van documentar 4 fons de cabana que formarien part d'un poblat a l'aire lliure del Bronze Inicial així com també una fossa funerària que indicaria l'existència d'una necròpolis relacionada amb aquest poblat⁷.

⁶ Intervenció arqueològica realitzada per Huertas, J., de l'any 2000.

⁷ Intervenció arqueològica realitzada per Suau i Matas, de l'any 2003 i per DD. AA., de l'any 2004.

4. MOTIVACIONS I OBJECTIUS DE LA INTERVENCIÓ.

Els objectius bàsics d'aquest seguiment arqueològic foren el control de la rasa concebuda per encabir el tram de clavegueram que comunicaria l'edifici del Palau de la Música amb la xarxa de clavegueram general.

El fet de crear una rasa nova per aquest ramal del clavegueram comportà perforar el subsòl i consegüentment la possibilitat de que apareguessin restes arqueològiques.

5. METODOLOGIA.

La present intervenció preveia l'obertura de la vorera i calçada del carrer mitjançant una rasa. Per a la realització d'aquesta es va escollir un procediment manual, per tal de buidar la rasa i amb l'ajuda d'un martell pneumàtic per trencar i aixecar el paviment del carrer i la capa de preparació de formigó. L'arqueòleg ha estat present durant tots els treballs per tal de poder detectar qualsevol indicatiu arqueològic.

La metodologia arqueològica aplicada ha estat basada en el mètode de registre utilitzat per E.C. Harris (1979) i per A. Carandini (1981). Es tracta de registrar objectivament els elements construïts i estrats que s'identifiquen, realitzant una numeració correlativa d'aquests, sota el nom d'Unitat Estratigràfica" (UE) que individualitza els uns del altres. Cada UE es registra en una fitxa on s'indica la ubicació en el jaciment, les seves característiques físiques, i la posició física respecte a les altres unitats estratigràfiques amb les que es relaciona.

Aquest mètode també inclou la realització de material gràfic, compost per plantes i seccions i la documentació fotogràfica dels treballs realitzats.

6. DESCRIPCIÓ DE LES TROBALLES.

La rasa té unes dimensions de 3'20 metres de longitud x 0,80 metres d'ample x 3 metres de profunditat i arrencava de l'edifici que ocupa el Palau de la Musica creuant el carrer fins arribar al tub central de recollida del clavegueram que passa pel centre del carrer. Cal destacar també la presència de serveis elèctrics i conduccions de gas ciutat que ens apareixen dintre de la rasa.

La presència de troballes arqueològiques ha estat totalment negativa. El control arqueològic ens dóna una dada estratigràfica important. S'observa que el paviment del carrer actual està justament per sobre del subsòl geològic, i no tenim cap mena d'estrat arqueològic ni tampoc cap estrat d'anivellament entre el paviment actual i el subsòl geològic. Aquesta circumstància ens pot indicar que en aquesta zona les restes arqueològiques poden limitar-se a unitats estratigràfiques negatives. (qualsevol tipus de resta arqueològica ha d'aparèixer dintre d'amortitzacions o rebliments d'unitats estratigràfiques negatives com sitges, retalls, rases etc...).

7. CONCLUSIONS.

Degut a l'absència total de restes arqueològiques no podem desenvolupar aquest apartat dintre de la dinàmica habitual de les conclusions d'una memòria arqueològica.

El que sí es pot remarcar és l'absència total d'estrats arqueològics i sobretot el fet de trobar el subsòl geològic en contacte amb el paviment actual del carrer. A més cal esmentar la localització d'un seguit de serveis/canalitzacions que ocupaven el subsòl i que no han permès arribar a nivells arqueològics.

Tot això limita les possibles troballes de restes arqueològiques, al menys en la zona propera de carrer, a unitats estratigràfiques negatives.

8. BIBLIOGRAFIA.

ALBAREDA i SALVADÓ, J., GIFRE i RIBAS, P. (1999): *Història de la Catalunya Moderna*. EDIUOC. Barcelona.

ALBERCH I FUGUERAS i altres. (1999): *Els barris de Barcelona. Vol I. Ciutat vella i l'Eixample*. Enciclopèdia Catalana . Barcelona.

CARANDINI, Andrea (1981): *Historias en la tierra. Manual de excavación arqueológica*. Crítica. Barcelona.

CIRICI, A. (1971): *Barcelona pam a pam*. Editorial Teide. Barcelona.

DDAA. (1982): Gran geografia comarcal de Catalunya. Introducció. Barcelona, Baix Llobregat. *Enciclopèdia Catalana* . Barcelona.

DDAA. (1992): La ciutat consolidada (segles XIV-XV). *Història de Barcelona*. Vol III. Barcelona.

DE PALOL I SALELLAS,P. , PLADEVALL I FONT, A. I altres. (1999): *Catalunya Romànica, Del Romà al Romànic*. Enciclopèdia Catalana. Barcelona.

DURAN I SANPERE, A. (1972): *Barcelona i la seva història*. Vol I. Barcelona.

FABRE, J., HUERTAS, J. (1977): *Tots els barris de Barcelona. l'Eixample i la Barcelona Vella*. Volum V. Edicions 62. Barcelona.

GARCIA i ESPUCHE, A., GUÀRDIA i BASSOLS, M. (1986): *Espai i Societat a la Barcelona pre-industrial*. Edicions de la Magrana. Barcelona.

GARCIA PETIT, LI., MIRET i MESTRE, J., MIRÓ i ALAIX, M.T., RIBÉ i MONGE, G. (2002): *Diccionari d'arqueologia*. Ed. Termcat. Barcelona.

HARRIS, E.C. (1979): *Principios de estratigrafía arqueológica*. Editorial crítica. Barcelona.

SÀBAT, A. (1991): *Palau de la Música Catalana*. Ed. Escudo de Oro, S.A. Barcelona.

9. REPERTORI ESTRATIGRÀFIC.

En aquest seguiment s'han documentat 3 estrats diferenciats sense presència d'elements arqueològics:

UE 1000; Respon al paviment actual del carrer i està format per rajola de pedra típica de paviment. Aquesta rajola té un gruix de 10 cm.

UE 1001; És el que anomenem com preparació del paviment actual del carrer. És un estrat constructiu format per formigó i malla de ferro, que té un gruix de 40 a 50 cm depenent de la zona.

UE 1002; Respon al que anomenem com subsòl geològic. Format per capes de "Torturà" de diferents gruixos i consistència, encara que per norma general es pot considerar com un estrat de consistència dura.

10. DOCUMENTACIÓ GRÀFICA.

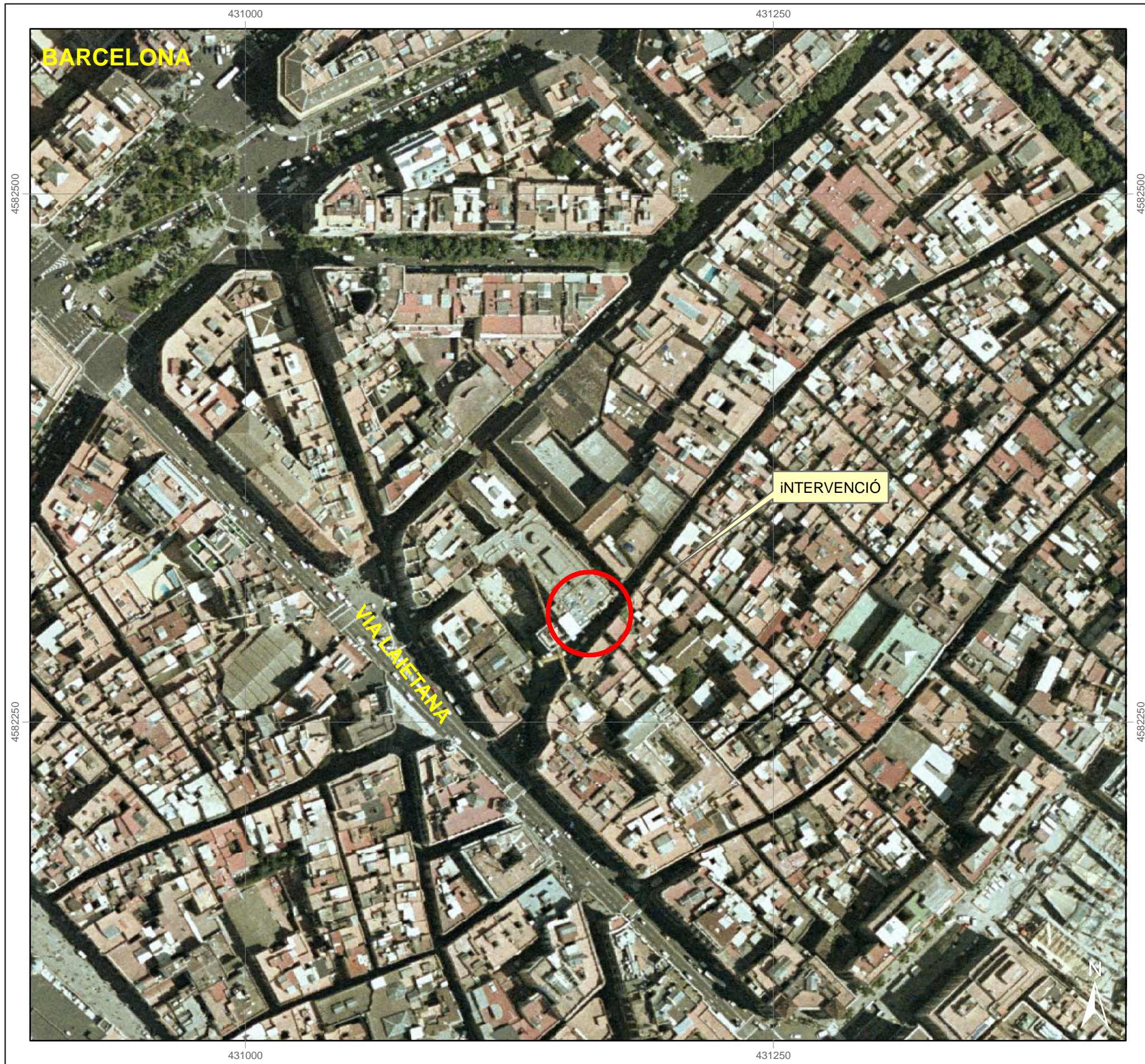
10.1- Documentació fotogràfica



Fotografia 1: Vista General de la rasa.

10 DOCUMENTACIÓ GRÀFICA.

10.2- Documentació Planimètrica.



LOCALITZACIÓ GEOGRÀFICA

NOM DEL PROJECTE: INTERVENCIÓ ARQUEOLÒGICA PREVENTIVA EFECTUADA AL CARRER SANT PERE MÉS ALT, NÚM. 3-9. CODI MHCB 095/04

MUNICIPI/S: BARCELONA

COMARCA/QUES: EL BARCELONÈS

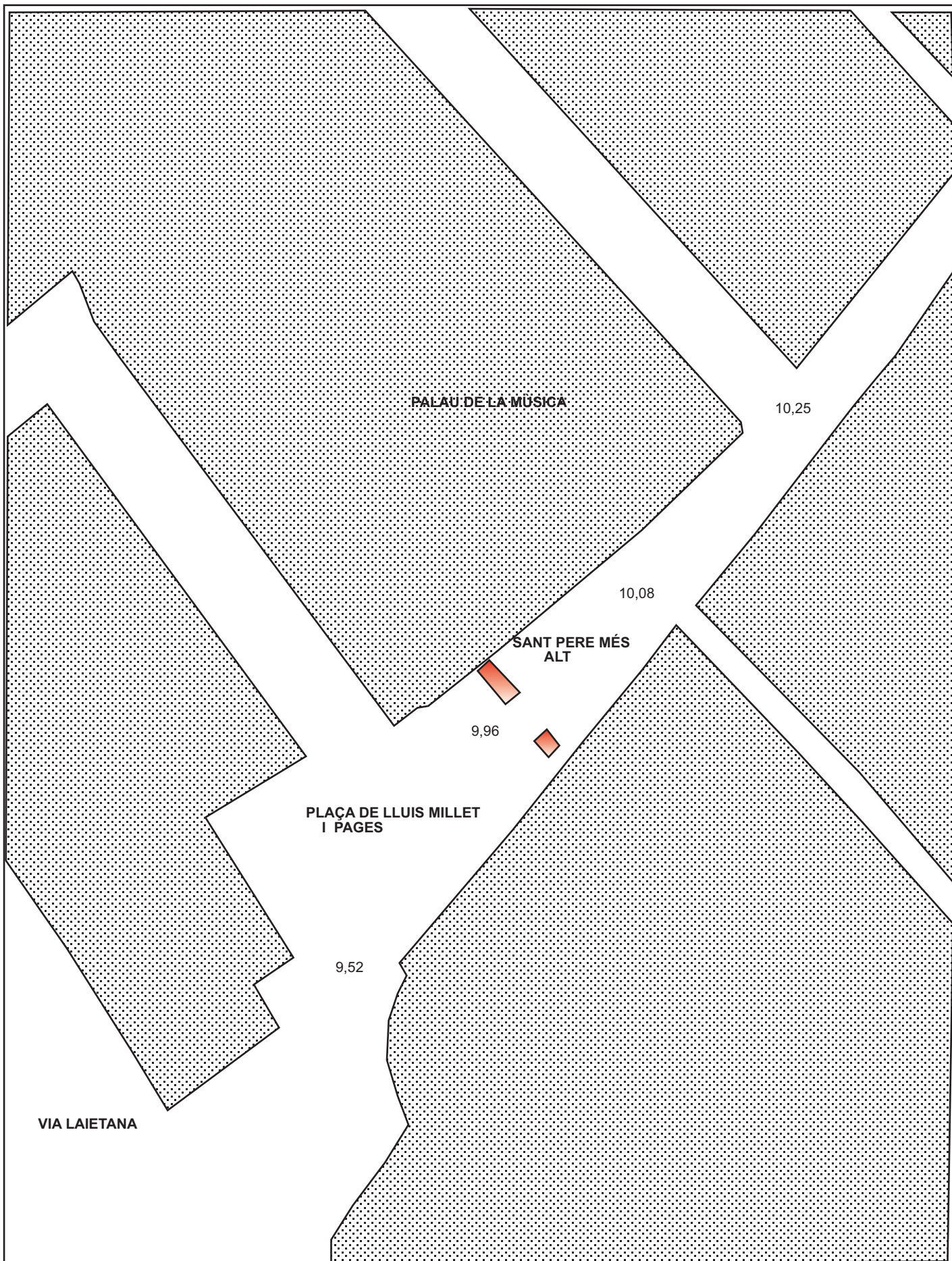
PROVÍNCIA: BARCELONA



DISSENY I ELABORACIÓ: ALEX MORENO, DAVID SOLER
 BASE CARTOGRÀFICA: INSTITUT CARTOGRÀFIC DE CATALUNYA
 PROJECCIÓ UTM FUS 31N AMB DATUM EUROPEU DE 1950 (PARÀMETRES ICC/UB)

Escala 1:2.000





FINCA 3-9 DEL CARRER SANT PERE MÉS ALT.
PLANOL ESCALA 1:500.

 RASA D'ADECUACIÓ DEL CLAVEGUERAM.

